

ELİT TEORİ ÇERÇEVESİNDE TÜRKİYE’DE KADIN MİLLETVEKİLLERİ ÜZERİNE BİR İNCELEME¹

Senem ERTAN²

Hümeyra Rojda AYKAÇ³

Özet

Toplumsal cinsiyet rolleri ve değer yargıları, toplumun her alanında etkili olduğu gibi kadınların siyasal alana girişinde de önemli rol oynamaktadır. Kadınlara seçme ve seçilme hakkı verilmesinden itibaren Türkiye’de kadın milletvekili oranları yeterli seviyelere ulaşamamıştır. Bu durum, hangi sosyal, ekonomik ve demografik kesimlerden gelen kadınların siyasette karar verici konumlara gelebildiği sorusunu gündeme getirmektedir. Bu araştırma; Türkiye Büyük Millet Meclisi’nde 2002-2017 yılları arasındaki beş yasama döneminde (22.-26. yasama dönemleri) milletvekilliği yapmış olan 194 kadın milletvekilinin siyaset patikalarını inceleyerek, sosyolojik, ekonomik ve demografik profillerini ortaya koymayı amaçlamaktadır. Bu bağlamda, Elit Teori çerçevesindeki tartışmalar incelenerek, hangi kadınların siyaset arenasında erkeklerin yanında kanun yapıcı pozisyonlara gelebildiği analiz edilmektedir. Araştırmada Türkiye Büyük Millet Meclisi Kütüphanesi Veri Tabanı, milletvekillerinin kişisel web siteleri, biyografi kitapları ve Türkiye Büyük Millet Meclisi yıllıkları gibi ikincil kaynaklardan faydalanılmıştır.

Anahtar Kelimeler: Kadınların Temsili, Kadın Milletvekilleri, Elit Teori, Türkiye Büyük Millet Meclisi

¹ Bu çalışmaya değerli yorum ve düzeltmeleriyle katkıda bulunan Dr. Öğr. Üyesi Seval YAMAN’ a ve yapıcı eleştirileri ile makalenin gelişmesini sağlayan hakemlere teşekkürü bir borç biliriz.

² Dr. Öğretim Üyesi, Ankara Sosyal Bilimler Üniversitesi, Siyaset Bilimi ve Kamu Yönetimi Bölümü, ORCID: 0000-0002-3299-1596

³ Yüksek Lisans Öğrencisi, Ankara Sosyal Bilimler Üniversitesi, Siyaset Bilimi ve Kamu Yönetimi Bölümü, ORCID: <https://orcid.org/0000-0002-6693-7379>

ANALYSIS OF WOMEN MPS IN TURKEY FROM THE FRAMEWORK OF ELITE THEORY

Abstract

Gender roles and value judgments play an important role in women's access into the political sphere as well as in every sphere of society. After gaining the right to vote and to stand as a candidate at elections, the proportion of women deputies in Turkey could not reach a sufficient level. This raises the question that which social, economic and demographic segments of women can become decision makers in politics. This study aims to demonstrate the economic and demographic profiles of 194 women MPs, who served during five legislative periods between 2002 and 2017 (22.-26. Legislative periods) in the Grand National Assembly of Turkey, by examining political paths of them. In this context, the discussions within the framework of the elite theory are analyzed to show which women can reach law-making positions in the political arena besides men. This study utilizes secondary sources such as the Library Database of the Grand National Assembly of Turkey, personal websites of deputies, biographies and Annuals of the Grand National Assembly of Turkey.

Keywords: Representation of Women, Women Members of Parliament, Elite Theory, Grand National Assembly of Turkey

Giriş

Kadınların siyasal alandaki haklarını kazanmaları ve yeterli oranda temsil edilmeleri, aynı zamanda diğer alanlardaki haklarını ve temsiliyetlerini de büyük oranda etkilemektedir. Kadın haklarının geliştirilmesi ve kadınların güçlendirilmesi için hem kadın politika yapıcılarının sayısının artması hem de hâlihazırdaki kadın politika yapıcılarının yasama süreçlerine daha aktif şekilde katılım sağlamaları son derece önemlidir (Paxton ve Hughes, 2015: 3-4). Siyasi kurum ve kuruluşlarda aktif yer alan kadınlar, toplum düzenini ve kurlarlarını etkileyecek meşru kararlara kadınların çıkarlarını yansıtmak konusunda daha fazla inisiyatif alma yetkisini de kazanmış olurlar. Bu da kadınların güçlenmesi ve kadın haklarına dair sorunların çözülmesi için önemli bir kazanımdır. Söz konusu otorite ve yasama yetkisi, kadınlara güç vererek, aile ve eğitim gibi diğer sosyal kurumların ötesinde ve bu kurumları da etkileyecek kamu politikalarında değişiklik yapma ve bu politikaları uygulamaya olanağı sağlar. Bunun yanında; yasama süreçlerinde yer alan kadınların hepsi, kadınların ih-

tiyaç ve çıkarlarına yönelik adım atmayı çeşitli sebeplerle tercih etmeyebilmektedir. Fakat yine de kadınların siyasette temsili çağdaş demokrasilerin olmazsa olmazıdır ve kadınların güçlenmesinde yarattığı sembolik etkilerden dolayı da önemlidir. Bu sebeplerden, kadınların parlamentoda temsili konusunun incelenmesi, kadınların karar alma mekanizmalarındaki ve yasama süreçlerindeki yerini ve önemini anlamak için gereklidir. Türkiye’de kadınların siyasette temsil hakkını alması ve karar verici mekanizmalara resmi olarak etki etmeye başlaması Cumhuriyet’in ilanından sonraki yıllarda olmuştur. Kadınlar, 1930’da belediye seçimlerinde, 1932’de muhtarlık seçimlerinde, 1934’te ise milletvekilliği seçimlerinde seçme ve seçilme hakkını kazanmıştır. İlk defa 1935 genel seçimlerinde kadınlar, 399 sandalyeli Türkiye Büyük Millet Meclisi’ne 17 sandalyeyi kazanarak girmeyi başarmıştır. Lakin devam eden süreçte kadın milletvekili sayısı istatistiksel olarak kadın nüfusunun tamamını temsil edecek orana ulaşamamıştır. Kadınların parlamentoda temsili sorunu sadece Türkiye’de değil, tüm dünyada yaşanan yaygın bir sorundur. Bu bağlamda, gelişmiş ülkeler olarak atfedilen Avrupa ülkelerinin birçoğu veya Avustralya ve Amerika Birleşik Devletleri gibi ülkelerde de halen kadın ve erkeğin eşit temsili sağlanamamıştır. Kadınların siyasette neden az temsil edildiği araştırıldığında literatürde birçok sebep sıralanmaktadır. Kadınların eğitime erişiminin az olması, kadınların doğurganlık özellikleri ve çocuk bakımı gibi görevleri nedeniyle erkeklere göre dezavantajlı konuma düşmesi, kadının siyaset yapabilecek niteliklere sahip görülmemesi, kadınlara aile içindeki erkek bireylere oranla daha az imkân sunulması kadının siyasette temsilini etkileyen önemli sebepler olarak sunulmaktadır. Bu noktadan hareketle, milletvekili olan kadınların hangi sosyo-ekonomik ve demografik özelliklere sahip olduğu ve aktif siyasette yer almak için hangi yolları izlediği konusu literatürde yeteri kadar ele alınmamıştır. Bu konunun incelenmesi, kadınların siyasette temsilinin artırılabilmesi için son derece elzemdir. Kadınların karar alma organlarında yer alması, toplumsal hayatta kadın haklarının savunulmasını ve taleplerinin dile getirilmesini sağlamakta ve böylelikle kadınların her alanda güçlenmesinin önünü açmaktadır.

Bu çalışma, 22. Yasama Dönemi (3 Kasım 2002) ile 26. Yasama Dönemi (1 Kasım 2015) arasındaki beş dönemde seçilen 194 kadın milletvekilinin seçilme yaşı, medeni durumu, eğitim durumu, yabancı dil bilgisi ve meslek dalları gibi sosyal statülerini belirleyen unsurları incelemektedir. Araştırmada, TBMM kütüphanesinden ve ikincil kaynaklardan temin edilen milletvekili özgeçmişleri kullanılmıştır. Makalenin ilk bölümü, çalışmanın teorik temelini dayandığı elit teori ve kadın elitlerin özelliklerini inceleyen literatürü tarayacaktır. İkinci bölümünde, Türkiye’de 2002-2015 yılları arasında seçilip TBMM’ye giren kadın milletvekillerinin profilinin analizi yapılacaktır. Beş

yasama dönemini kapsayan bu çalışma, hem Türkiye’deki kadın milletvekillerine odaklanması hem de literatürde az rastlanan elit teori ve kadın elitler konularını birlikte işlemesi bakımından literatüre katkı sağlamayı hedeflemektedir.

1. Elit Teori

Elit kavramı, etimolojik olarak Latince seçme ve seçilmiş anlamına gelen, *eligere* ve *electa* kavramlarından türetilmiştir (Arslan, 2005: 57). Literatürde kabul edilen tek bir elit tanımı olmamakla birlikte genel olarak sosyal bilimler alanında elit kavramı, iyi veya kötü bir anlam yüklenmeden, toplumu yöneten azınlığı ifade etmek için kullanılmaktadır. Tarihte krallar, soylular, din adamları veya diğer alanlarda otorite sahibi bireyler de bu gruba dâhil olmuştur (Alberino, 2007: 65). Bu makalede, elit kavramı toplumun yöneten sınıfında yer alan ve belirli bir otoriteye sahip azınlığı ifade etmek için kullanılmaktadır. Elit kavramı, Türkçe’de sıklıkla kullanılan “seçkin” terimi ile dönüşümlü olarak kullanılacaktır.

Elit teorinin temelleri Gaetano Mosca, Vilfredo Pareto, Robert Michels ve Wright Mills tarafından atılmıştır. Weber de hâkimiyet teorisi bağlamında, bütün sosyal sınıfların birer sosyal aktör olmayacağını savunarak elit teorinin temellerini attığı için elit teorinin kurucularından birisi olarak kabul edilmektedir (Lopez, 2013: 2). Pareto elit teoriiyi psikolojik ve davranışsalci yaklaşımla, Mosca siyasal ve toplumsal yapıya dair vurgusuyla ve Michels de kurumsalcı bakış açısı ile inceleyerek birbirinden farklılaşmıştır (Arslan, 2015: 91). Bu isimlerin öncülüğünü yaptığı klasik elit teorisi, elitlerin tüm toplumların siyasal hayatında baskın aktörler olarak rol oynadıkları görüşünü savunmaktadır (Field, Highley ve Burton; 1990: 150). Klasik elit teorisine göre elitler, “toplumdaki önemli kurum ve hareketlerdeki stratejik konumlarından dolayı politik gelişmeleri büyük ölçüde ve sürekli olarak etkileyebilen kişilerdir” (Highley, 2008: 3).

Vilfredo Pareto, *Akıl ve Toplum* isimli çalışması ile psikolojik faktörleri göz önünde bulundurarak, elitler ve çoğunluk kavramlarını ilk kez kullanan ve elit teoriiyi sistemli bir şekilde açıklayan ilk kişidir. Pareto toplumu elit olanlar ve olmayanlar olarak ikiye ayırır. Ona göre elitler : “... herhangi bir kesimde var oluş koşulları, akılları ve varlıkları sayesinde başkalarına oranla üstün bir çizgide yer alan kişilerdir” (Arslan, 2015: 80). Elitler; maddi güçleri, ikna kabiliyetlerini kullanmadaki ustalıkları ve aile bağlarını kullanmadaki başarıları gibi özellikleri ile siyasette yönetilen kesime karşı üstünlük sağlayabilmektedir (Finner, 1966: 52). Gaetano Mosca da benzer bir şekilde toplumu yöneten sınıf ve yönetilen sınıf olarak ikiye ayırır (Mosca, 1939: 50).

Mosca yöneten sınıf kavramını on dokuzuncu yüzyıldan çok daha eskiye dayandırarak, gelişmenin ve medeniyetin belli bir seviyesine gelmiş insan topluluklarının her zaman özel bir sınıf veya örgütlü bir azınlık (bunlar idari, askeri, dini, ekonomik ve ahlaki liderlik görevi üstlenirler) tarafından uygulanan bir doktrin ile yönetildiği görüşünü savunur. Yöneten sınıf, yönetilen sınıfa oranla her zaman daha küçüktür ve bu sınıf tüm siyasi fonksiyonlara aktif olarak katılır ve tekel bir güce sahiptir. Ayrıca yöneten sınıf sayıca küçük olup siyasi fonksiyonlara aktif olarak katılırken, yönetilen sınıf, sayıca çok daha fazla olup diğer grup tarafından kontrol edilir ve bu anlamda siyasette de daha az aktiftir (Mosca, 1939: 50).

Michels, Mosca ve Pareto'dan bazı noktalarda ayrılmakla birlikte Michels teorisini daha çok bu iki teorisyenin bir sentezi üzerine kurar. Michels'in sentezi Mosca'nın politik sınıf fikri ve Pareto'nun elit dolaşım fikri üzerinden ilerler (Bentham, 1981: 82). Michels, Mosca'nın tanımladığı elit kavramından esinlenerek oligarşi kavramı üzerine odaklanır (Medding, 1982: 359). Oligarşi; aristokratlar ve seçkinlerden oluşur, yapısal ve davranışsal özellikleri ile karar alıcı kurumlarda girişimde bulunan ve aynı zamanda uygulayıcı olan kitledir (Highley, 2008: 3-4). Michels'e göre bu tür kurumların etkin bir şekilde işlemesi için elitlere ihtiyaç vardır ve elitler de bu kurumlarda çalışırken birçok konuda uzmanlaşarak örgütsel işleyişte gücü elinde bulundurlar (Feld, Highley ve Burton, 1990: 150). Michels elitleri çoğunluğun kontrolünden bağımsız, baskın ve sömürücü bir azınlık olarak görür (Medding, 1982: 396). Bu doğrultuda, halkın çıkarları ile elit çıkarlarının birbiriyle çatışma halinde olmaktadır. Michels'in elit anlayışının, Pareto'nun elit dolaşımı fikri ile sentezi ise Pareto'nun seçkinler arasında geçişlerin olduğu fikri üzerine kurulmuştur (Delican, 2000: 323). Örneğin, askeri elitleri uygun zeminde siyasi elitlere dönüşebileceğini söylemektedir. Fakat Michels, Pareto'nun elit dolaşımı kavramını eski elitler, yeni elitler ve liderler arasında bir savaş olarak betimler ve söz konusu dolaşımın bazen birleşmeye sebep olacağını söyler (Delican, 2000: 330). Eski elitler; yeni elitleri çeker, özümser, dönüştürür ve bu sürekli devam eden bir süreçtir.

Mills ise iktidar yapısını siyasi, ekonomik ve askeri elitler olmak üzere üç gruba ayırır ve sadece erkekleri bu gruba dâhil eder (Mills, 1959: 231). Bu üç grubun arasında sosyal etkileşim, işbirliği, dayanışma, ortak ilgi ve hedefler olması sebebiyle gruplar arası geçiş sıklıkla yaşanmaktadır (Arslan, 2013: 119). Siyasi elitler, kitlelerden farklı olarak daha politiktirler, kamusal alanla daha çok ilgilenirler, bu alanla ilgili bilgi sahibidirler ve kamu politikası süreçlerinde daha çok yer alırlar (Kirkpatrick vd., 1975: 19). Ayrıca ulusal düzeyde gerçekleşen önemli olaylardaki aktörler, siyasi, ekonomik, askeri, idari kurum ve kuruluşlarda görev yapan elitlerdir (Farazmand, 1999: 330). Sayıca azınlık olarak ifade edebileceğimiz bu elitler, karar mekanizmalarına katılım

bakımından hiyerarşi piramidinin en tepesinde yer alırlar (Woods, 1998: 2104). Dolayısıyla, elitler ve toplum arasındaki ilişki dikey bir yapıya sahip olup bu da onların sosyolojik yapılarını şekillendirir. Woods (1998), elitlerin üç temel sosyolojik özelliği olduğunu belirtmektedir. İlk olarak, elitler toplumdaki gücü veya etkiyi kullanabilecek kaynaklara erişim sağlayabilen ayrıcalıklı kişilerdir. İkinci olarak, elitler sosyal veya profesyonel bağları ile nüfuzu kuvvetli olan ve bu bağlantılarını iyi kullanabilen kişilerdir. Son olarak elitler, kendi seçkinliklerinin farkındadırlar ve kendilerini elit olarak tanımlarlar. Bunun yanında toplum da onları hem sosyolojik hem de söylemsel olarak elit olarak görür ve tanımlar (Woods, 1998: 2108).

2. Türkiye’de Elitlerin Dönüşümü

Türkiye’de aydınlar ve seçkinler, toplumsal yapı ile doğrudan alakalı olmakla beraber çeşitli tarihi koşullardan, toplumsal olgulardan, siyasi kurumların yapısından ve birbirleri ile olan ilişkilerinden etkilenecek oluşmuştur (Türkdoğan, 2003: 63). Tarihsel bağlamda, Osmanlı Devleti’nden 2000’li yılların Türkiye’sine kadar elit sınıfın karakteristik özellikleri arasında değişim, dönüşüm ve kırılma noktaları olmuştur (Kanbir, 2014: 684-685). Kanbir (2014) bu süreci beş döneme, Kurtbaş (2017) ise altı döneme ayırarak incelemiş ve her dönemde yönetim erkindeki değişimleri özetlemiştir. İlk olarak, Osmanlı yönetici sınıfına odaklanan Kanbir (2014), devlet üzerinde büyük etkiye sahip bu siyasi ve dini elit sınıfının İslam dini etrafında birleştiğini ve dini söylemler ile devlet otoritesini meşrulaştırdıklarını iddia etmiştir (Kanbir, 2014: 680; Karpat, 2010: 159). On dokuzuncu yüzyıldan itibaren ise, Osmanlı’nın devleti ayakta tutmak ve parçalanmayı önlemek amacıyla giriştiği Batılılaşma ve modernleşme çabası, yeni elitlerin oluşmasına ortam hazırlamıştır (Genç, 2007:136). Bu dönemde toplum daha karmaşık bir yapıya bürünmüş, hizmet temelli bir bürokrasi sistemi devreye girmiş ve alt sınıflar da yönetici elit olabilmeye başlamıştır (Karpat, 2010: 154). İdari ve siyasi yapılanmadaki çağdaşlaşma hareketleri ve özellikle laikleşme hareketinin ilk adımlarının atılmasıyla birlikte Yeni Osmanlılar olarak adlandırılan elit sınıf hem dışa açılma hem de imparatorluğun birliğini yaşatma amacını bünyesinde birleştirmiştir (Göle, 2004: 69). Osmanlılık adıyla bilinen bu siyaset, tebaayı sultana bağlayan anlayıştan ziyade Osmanlı’da yurttaş zihniyeti geliştirip yönetilen kesime hak ve yükümlülükler getirmeyi hedefliyordu (Kanbir, 2014: 680; Karpat, 2010: 154).

Osmanlı Döneminde yönetimde söz sahibi olan kadın seçkinler sınıfı genellikle padişahların valideleri, kız kardeşleri, kadınları ve kızlarından oluşmaktaydı. Osmanlı’nın ilk dönemlerinde Orhan Gazi’nin eşi Nilüfer Hatun, I. Murad’ın kızı Melek Hatun veya II. Murad’ın kız kardeşi Selçuk Hatun gibi

kadınlar ilk dönem Osmanlı siyasetinde önemli roller oynamıştır (Terzi, 2012: 22). “Kadınlar Saltanatı” olarak da adlandırılan 1550’li yıllarda Hürrem Sultan’ın yönetimdeki etkisiyle başlayan süreç, 1680’li yıllarda Haseki Turhan Hatice Valide Sultan’ın vefatına kadar uzanmıştır (Altınay, 2011: 56). Bu dönem içerisinde sarayın yapılanması bile haremın idari ve siyasi hiyerarşisi üzerine kurulmuş, valide sultanlar başta olmak üzere padişahla aile bağı bulunan birçok kadının padişahlar, sadrazamlar ve Osmanlı veziriazamları gibi yönetim adamları üzerindeki etkisi açıkça görülmüştür (Atalan ve Makaklı, 2017: 83). Bu seçkin kadınlar, yurtdışı ve yurtiçindeki seçkinlerle yazışmalar yapmış, padişahlara danışmanlık ve naiblik yapmış ve yönetimde devlet meselelerinde doğrudan söz sahibi olmuştur. Aynı zamanda hayır işleri, kütüphaneler, şifahaneler, türbeler, çeşmeler ve camiler gibi mimari eserler yaptırmış, çeşitli vakıflarda yönetici rolü oynamışlardır (Gün, 2017: 137).

Türkiye’de elitlerin dönüşümünde ikinci kırılma noktası Tek Parti Dönemi’dir. Osmanlı Döneminde daha çok bürokratik ve dini olan siyasi elitin yapısı, Türkiye Cumhuriyeti’nin kurulduğu ilk yıllarda, askerler, memurlar, esnaf ve profesyonel politikacıardan oluşmaya başlamıştır (Daver, 1965: 532). Söz konusu dönemde, laiklik kavramı milliyetçilik kavramının yanında modern devleti desteklemek amacıyla elitlerin savunduğu bir olgu olmuştur (Karpat, 2010: 269). Bu dönemde var olan elitler, Osmanlı’nın son dönemlerinde yetişmişlerdir fakat daha çok Cumhuriyet rejiminin kurucusu ve kollayıcısı vasfıyla laikliği savunan, Modernleşme-Batılılaşma yanlısı, pozitivist ve devrimci ideolojiye sahip kişilerden oluşmaktadır (Kurtbaş, 2017: 191). Bu da Tek Partili Dönem elitlerinin gelenekselden vazgeçerek, Batılı-Modern toplum kurumları ve yapılarını benimsemelerine sebep olmuştur (Kurtbaş, 2017: 191). Laikliğin benimsenmeye başlayıp dini ve geleneksel hayat tarzından, modern hayata geçişle birlikte kadınlar elit sınıfta daha görünür olmaya başlamışlardır. Bunun en önemli örneği, Nezihe Muhiddin ve Türk Kadınlar Birliği’nin kurulmasıdır. Nezihe Muhiddin Farsça, Arapça, Fransızca ve Almanca bilen, iyi eğitim almış ve köklü bir aileden gelmiş bir kadındır (Kardaş, 2015). Seçkin özellikleri belirgin olan bu kadın ve benzer özelliklere sahip kadınlardan oluşan Türk Kadınlar Birliği, Tek Parti Dönemi’nde kadınların seçme ve seçilme hakkını kazanmasında erkek yönetici elitlere baskıda bulunarak taleplerinin gerçekleştirilmesine vesile olmuştur. İlk defa bu dönemden sonra milletvekilli olan kadın elitlere bakacak olursak, çoğunluğu öğretmenlik ve okul müdürlüğü yapmış, yüksek eğitilmiş, birden fazla yabancı dil bilen, modern kadın imajını destekleyen bir profile sahiptiler. Kısacası, bu dönemde rejim değişikliği dolayısıyla kadın elitlerin siması da değişmiş, farklı kesimlerden gelen eğitilmiş kadınlar yönetime resmi olarak katılmaya başlamıştır.

Üçüncü olarak, Demokrat Partinin iktidara gelmesiyle uygulanmaya başlanan liberal ekonomi ve serbest girişimciyi destekleme siyaseti, yeni bir elit

kesimi ortaya çıkarmıştır (Kanbir, 2014: 681). Bu dönemde sanayinin ve ticaretin gelişmesiyle güçlenen ekonomik seçkinler olarak değerlendirilebileceğimiz tüccar ve eşraf ikilisi ile kentli soylu sınıfı da, genellikle asker-bürokrat kökenli siyasi seçkinlere bir tepki olarak doğmuş ve yönetimde yerini almaya başlamıştır (Gökçe, 2011: 74). Kısacası, meslek elitleri (avukat, mühendis, mimar vb.) ve ekonomik elitler (farklı ticaret ve sanayi grubu) de yönetici sınıfa katılmıştır (Arslan, 2005: 171). Örneğin, genel milletvekili profiline bakınca Tek Partili Döneme oranla Çok Partili Dönemde, orta yaş ve üstü, lisans mezunu, sivil bürokrat veya hukuk kökenli erkeklerin daha çok temsil edildiği görülmektedir (Arslan, 2005: 64). Mesleki ve ekonomik elitlere ek olarak, Kanbir (2014) Cumhuriyet Halk Partisi bünyesinde Osmanlı kültürüne karşı gelişen ve halkı ötekileştiren seçkin bürokratik yapıya tepki olarak dindar kesimin devletin içine girerek, elit kesime dâhil olduğunu iddia etmektedir.

Bu dönemde kadın milletvekili oranları çok düşük kalmış, DP'nin on yıllık iktidarı döneminde TBMM'ye giren kadın milletvekili sayısı tekrar seçilenler de çıkarıldığında sadece 12 olmuştur (Çolak, 2017: 115). Bu oranların yıllara göre dağılımına bakarsak; 1950-1954 arasında 3, 1954-1957 arasında 4 ve 1957-1960 arasında ise 8 kadın milletvekili vardır (Çolak, 2017: 115). Bu dönemdeki kadın milletvekillerinden bir örnek verirsek, Nazlı Tlabar, 1950 seçimlerinde DP'nin tek kadın milletvekili olarak meclise girmiştir. Tlabar, Osmanlı devletinde son sadrazam Ahmet Tevfik Paşa ve Dâhiliye Nazırı Memduh Paşa'nın torunu, Şura-yı Devlet Azası Avukat Mazlum Hamit Bey'in kızıdır (Kurt Güveloğlu, 2016: 11). Yüksek eğitimini Almanya'da felsefe üzerine tamamlamıştır ve İngilizce, Fransızca, Almanca, Rumca dillerini bilmektedir (Kurt Güveloğlu, 2016: 11). Tlabar'ın bu özellikleri bir kadının bu dönemde milletvekilliğine seçilebilmesi için aile bağlarının güçlü olması gerekliliğini ve o dönemde çok nadir olan üst düzey bir eğitim alma şartını göstermektedir. Yine DP iktidarı döneminde kadın elitlerin bir araya geldiği yerler kadın dernekleriydi. Örneğin; Kadınlar Dayanışma Birliği derneğe üye olma koşullarını şu şekilde sıralamıştı: “18 yaşını doldurmuş olmak, en az ortaokul mezunu olmak, medeni haklara sahip olmak, birliğin en az iki üyesinin tavsiyesi ile başvurmak ve idare kurulu tarafından onaylanmak” (Aydın ve Yıldız, 2017: 64). Kadınların okuma yazma bilme oranının bile çok az olduğu bir dönemde üyelik şartlarının içerisinde ortaokul mezunu olma şartının olması, o dönemki kadın derneklerinin elitist yaklaşımından kaynaklanmaktadır (Aydın ve Yıldız, 2017: 59-64).

Dördüncü olarak, 1960 askeri müdahalesi ile Türkiye'de darbeler dönemi başlamış, elit tabakasının kendi içindeki hareketliliği artmış ve asker kesim kendisini “devletin ve ulusal çıkarların savunulmasına adanmış elitler üstü bir kurum” olarak tanımlanmaya başlamıştır (Karpaz, 2010: 156). Bu dönemde,

Kemalist siyasi elitler toplumsal sorunlar karşısında asker elitlerle birlikte hareket ederek çözümü darbelerde aramıştır (Kanbir, 2014: 682; Kurtbaş, 2017: 195). Bunun yanında, yönetici seçkinlerin yapısı değişmeye başlamış; 1950’lere kadar olan seçimlerde milletvekillerinin sadece %1’i mühendis ve %50’sinden fazlası memur ve asker iken, 1960-1980 yılları arasında mühendislerin oranı %12’ye çıkmış, memurların oranı ise %18’e düşmüştür (Göle, 2002: 108). Yine askerin yükselişe geçtiği bu dönemde, ilk defa 1973 seçimlerinde Milli Selamet Partisi’nin meclise girmesiyle Kemalist elitlerin tam da zıt köşesinde yer alan yeni bir siyasi elit kitle oluşmaya başlamıştır (Kurtbaş, 2017: 196). Bu dönemde, merkez-çevre ayrımının belirginleşmesiyle birlikte CHP’nin kentli kesimi temsil ettiği ve DP’nin kapatılmasıyla birlikte Adalet Partisinin de köylü, küçük kentlerde yaşayan ve dar gelirli vatandaşları temsil etmeye başladığı görülmüştür (Ergüder, 2009: 419). Kısacası bu dönem, elit kitlenin kendi içinde bölünmeye başladığı bir dönem olarak kabul edilmektedir. Türkiye’de her ne kadar kadınların kurduğu ilk siyasal parti Nezihe Muhiddin öncülüğündeki Kadınlar Halk Fırkası olsa da partinin faaliyetlerine izin verilmediği için, devlet tarafından tanınan ilk resmi kadın partisinin kurulması 1970’li yıllara kadar mümkün olamamıştır. Türkiye Ulusal Kadınlar Partisi, 1972 yılında kurulmuş, fakat bu parti 15 ilde örgütlenme zorunluluğunu gerçekleştiremediği için seçimlere katılamamış ve 1980 askeri darbesinden sonra kapatılmıştır (Çakır, 2013: 182). Kadınların siyasal parti kurma ve siyasal örgütlenme deneyimlerindeki eksiklikleri, onların siyasi elitler içindeki yerini zayıf kılma yönünde etki yapmış olabilir. Bunun yanında, 70’lerin sol hareketleri bağlamında, kadınlar daha çok anne, eş, kız kardeşlik gibi aile rolleri dâhilinde düşünüldükleri için (Çakır, 2013: 183), dönemin siyasal seçkinleri içerisinde yer bulmaları pek mümkün olamamıştır.

1970’lerde Türkiye’de yaşanan sanayileşme süreci ile devletten bağımsız şekilde ortaya çıkmaya başlayan bir Türk kapitalist elit kitlesinin de aynı dönemde belirmeye başladığı söylenebilir (Kanbir, 2014: 682). Bu elit kitle, özellikle 1960’lı yıllardan sonra uygulanmaya başlanan liberal ekonomi kurallarının 1980’li yıllara gelindiğinde etkisini göstermeye başlamış ve Kanbir’in tabiriyle “Anadolu Kaplanları” veya “Yeni Elitler”in oluşumu olarak tanımladığı beşinci dönemin de kilit aktörleri olmuştur (Kanbir, 2014: 682). Beşinci dönemde, sınıflar arası geçiş daha kolaylaşmış özellikle kapitalist elitlerin hegemonik konuma ulaşmaya başladığı 1980’li yıllardan sonra, en alt tabakadaki kişiler bile yeni düzende ekonomik üstünlük ile belirlenen elit sınıfa girebilmeye başlamışlardır (Kanbir, 2014: 683). Bunun yanında, “İslamcı karşı seçkinler” içinde mühendisler, sosyal ve ekonomik gelişmenin birer sembolü olarak Refah Partisi gibi partilerde anahtar rol oynamaya başlamışlardır (Göle, 2002: 98). Örneğin; 1987 seçimlerine gelindiğinde, mühendis ve

mimarların yönetici elit içerisindeki rolü güçlenmiş ve bu kesimlerin meclis-teki temsil oranı %45'e çıkmıştır (Göle, 2002: 108). Bu kesim; mühendisler, İslamcı aydınlar ve İslamcı kadınlar olmak üzere üç grubu içermektedir (Göle, 2002: 108-109). İslamcı mühendisler, teknik eğitim almış, bilimin akılcılığını önde tutan fakat bir yandan da İslami bir kimlik taşıyan ve dini değerlere önem veren bir kesim olarak çeşitli ikilikleri içinde taşıyan bir gruptu (Göle, 2002: 108). İslamcı aydınlar ise İslamcı hareketin ideolojisini ve İslami toplumun özelliklerini betimlerken Batı literatürüne de referans vermekte ve laik entelektüeller ile kitle iletişim araçlarını kullanarak tartışmaktadırlar (Göle, 2002: 109). Karşı seçkin olarak İslamcı kadınlar ise özellikle kadının örtünmesi konusu üzerinden toplumda görünürlük kazanmıştır. Başörtüsü ise “pasif, eğitimsiz, kendini aile hayatına adanmış ve uysal” kadını değil, kadının siyasal katılımını ve gönüllü olarak ortaya koyduğu İslami kimliği sembolize etmeye başlamıştır (Göle, 2002: 110). Özellikle bu dönemde güçlenmeye başlayan kadın hareketinin de etkisiyle, feminist kadın örgütlenmesi güçlenmeye başladı ve siyasal iktidara çeşitli konularda taleplerini iletmeye başladılar. 1990'larda Halkın Emek Partisi ile parlamentoda yer almaya başlayan Kürt siyasal elitleri de, 2000'li yıllarda %40 kadın kotası uygulayarak kadın parlamenter elitleri destekleyecek bir sistem benimseyen bir partinin temellerini atmaya başlamışlardır.

Tüm bu sürecin etkisiyle, Kurtbaş 2001 yılından sonra yeni bir kırılma yaşandığını ve özellikle Adalet ve Kalkınma Partisi'nin iktidara gelmesiyle merkez elitlerin yerine çevre elitlerin geçmesine büyük bir katkı sağladığını söylemiştir (Kurtbaş, 2017). Altıncı dönem olarak sınıflandırılan bu döneme Kurtbaş “Bir Elit Koalisyonu Olarak “Yeni Elitler” Dönemi” adını vermiştir (Kurtbaş, 2017: 198). 2000'li yıllardan sonra oluşan elit kesimde liberal kesimler ve sol ideolojiden farklı olarak, milliyetçi ve muhafazakârlar ile farklı etnik, dini, ekonomik ve sosyal kesimlerden geniş bir halk kitlesinin özelliklerini yansıtan elit grupları da ortaya çıkmıştır (Kurtbaş, 2017: 198). Bu dönüşüm sayesinde Yeni Elitler olarak adlandırılan liberal muhafazakâr ve dindar elit kesimin merkeze yerleşmiş ve daha önce merkezde olan elit kesimin ise artık muhalefet olarak varlığını devam ettirmeye başlamıştır (Kurtbaş, 2017: 194). Adalet ve Kalkınma Partisi milletvekilleri ve lideri ise dindar yaşam tarzını vurgulamaları ile yeni bir siyasal elit sınıfın güç dengelerini değiştirmeye başladığını göstermektedir (Sayari ve Hasanov, 2008: 359). Bu dönemde kurulan ve parlamentoda yer alan Adalet ve Kalkınma Partisi siyasal elitlerinin beşte biri, İmam Hatip mezunu olarak Arapça bilmeleri ile diğer elitlerden farklılaşmaktaydı (Sayari ve Hasanov, 2008: 359). Bu tarihsel bağlam dâhilinde, bu çalışma 2002 yılından sonraki dönemde parlamenter elitler içerisinde kadınların yeri ve özelliklerini belirlemeyi hedeflemektedir.

3. Siyasal Elitler İçerisinde Kadınlar

Elit teoriyle bağlantılı olarak kadın elitlere bakıldığında, elit kadınların da belirli özelliklere sahip olduğu görülmektedir. Bu özellikler birçok bakımdan erkek elitlerin özellikleriyle de benzeşmektedir (Kirkpatrick vd., 1976: 391). Kadınların siyasal elit konumuna ulaşmalarında hem önlerine çıkan engeller hem de bu süreci kolaylaştıran etkenlerden bahsetmek mümkündür (Çakır, 2013; Berg, 2015; Ballington ve Karam, 2005; Yaraman, 2015). Özellikle ataerkil sistem, kadınların ikincil konumunu güçlendirerek, onların siyasi hayatta başarılı olamayacakları fikrini toplumda yaygın görüş haline getirmiştir. Bunun yanında erkeklerin siyasi alanda baskın olması, oyunun kurallarını ve siyasette başarılı olma kriterlerinin de bizzat erkekler tarafından belirlenerek kadınların bu alanın dışında kalmasına sebep olmaktadır (Ballington ve Karam, 2005: 34; Çakır, 2013: 225-226; Yaraman, 2015: 31). Geleneksel görüş, kadınların parlamentoya girmelerini evlenip, çocuk sahibi olmak koşullarına bağlamıştır (Davies ve Idrus, 2010: 91). Şüphesiz ki bu kriter, kadınların bireysel kimliğinden ziyade eş ve çocuk sahibi olmayı saygın bir kimlik edinmelerinin ön koşulu haline getirmiştir. Bunun yanında kadınların kendini geliştirmeleri ve eğitim alabilmeleri için aile desteği de çok sınırlı kalmakta ve erkek kardeşleri ile karşılaştırdığında ayrımcılığa maruz kalmaktadırlar (Çakır, 2013: 201-202).

Kadınların siyasete girmesindeki olumlu sebeplere değinecek olursak, Rai (2012) kadın parlamenterler ile yaptığı araştırmasında kadınların siyasi elit konumuna ulaşabilmek için 4 önemli faktörün olumlu rol oynadığını göstermiştir. Sırasıyla; aile bağları, sosyal ve siyasi hareketler içindeki aktif rol sahibi olmaları, partilerden aldıkları destekler ve ülkelerdeki kadın kotası uygulamaları kadınların siyaset yolunda önünü açan etkenler olarak sıralanmıştır (Rai, 2012: 195). Kadınların siyasetteki konumunda siyasi partilerin etkisi yadsınamaz bir geçektir. Bu sebeple siyasi partilerin olumlu ve olumsuz etkilerinden daha derinlemesine bahsetmek faydalı olacaktır.

Kadınların siyasi parti pozisyonlarına gelebilmesi konusunu irdeleyen literatürde arz ve talep modeli çoğunlukla kabul görmektedir. Norris ve Lovendusky (1995), bu modeli geliştirdiklerinde özellikle İngiltere'deki siyasi partilerin kadın adayları seçerken kullandıkları interaktif süreçleri incelemeyi hedeflemişlerdir. Bu bağlamda "talep", uygun pozisyonların olup olmaması, seçmenlerin algıları ve tercihleri ile bağlantılı olarak parti elitlerinin kadın adaylara karşı geliştirdikleri tavırları nitelerken, "arz" ise siyasi kariyeri hedeflemiş yetenekli, hevesli ve yüksek motivasyona sahip olan kadınların varlığı ve bu imkânlarla ilgili algıları ön planda tutmaktadır.

Demokrasinin yerleşmediği ülkelerde seçim sistemleri (özellikle de nispi temsil seçim sisteminin benimsenmesi) kadınların parlamentoya girmesindeki

en önemli etken iken demokratik sistemin yerleşmiş olduğu ülkelerde kadınlara karşı eşitlikçi görüşlerin yaygınlığı kadınların parlamentoda daha fazla yer alabilmesi için bir ön koşul olarak ortaya çıkmaktadır (Tremblay, 2007: 548). Bu nokta göz önünde bulundurulduğunda, demokratik ülkelerde kadın adaylara karşı toplumun gösterdiği talebin ve onu kabul etme düzeyinin, yine bu toplumun toplumsal cinsiyet eşitliğine bakış açısı ile doğru orantılı olduğunu söylemek doğru olacaktır.

Ek olarak, siyasi partiler de kadın adaylara olan talep mekanizmasının temel aktörü ve belirleyicisi olarak çok önemli bir rol oynamaktadır (Çakır, 2013: 225-251). Niven kadın adaylara karşı siyasi partilerde olan negatif algıları ve ön yargıları iki sürece bağlamıştır (Niven, 1998: 57). Birinci süreç, dış grup etkisi yani kadınların erkek parti elitleri tarafından kendilerine benzemedikleri için negatif değerlendirilmesidir. İkinci süreç, yayılma etkisi ise, siyasette yüksek statülü kadınların azlığından dolayı kadınlara karşı olan olumsuz önyargıların erkekler arasında sosyalleşme sonucu neşrederek genel kanı halini almasından kaynaklanmaktadır. Bunların sonucunda da siyasi partiler kadınlara karşı önyargılı davranmakta ve onları avantajlı konuma getirecek finansal yardımlarda erkeklere öncelik tanımaktadırlar. Siyasi partilerin birçoğu kadınlara siyasi kampanyalar için hiçbir finansal destekte bulunmamaktadır (Ballington ve Karam, 2005: 37). Siyasi partilerin örgütsel yapıları, ideolojileri, kadın aktivistlerin çalışmaları ve cinsiyet eşitliği ile ilgili adaylık kuralları da partilerin kadın adaylara bakışlarını etkileyen faktörler arasındadır (Caul, 1999: 79). Siyasi partiler, kadınlara milletvekili adaylığı olma teklifi götürürken dikkat ettikleri iki unsur vardır; adayın ülkeye veya partiye göre çok nitelikli olması ve adayın ülkede oy potansiyeli olan tüm kadınlara karşı kendini rahatlıkla ifade edebilmesidir (Paxton ve Kunovich, 2003: 521).

Fox ve Lawless, temel sorunun arz aşamasında olduğunu belirterek, adayların ortaya çıkmasında büyük bir toplumsal cinsiyet eşitsizliği olduğunu savunmaktadır (Fox ve Lawless, 2004: 275). Siyasi pozisyonlara aday olarak ortaya çıkan kadınlar, erkeklere göre çok azdır. Buna karşın seçimlere katılan kadınlar ile erkekler arasındaki diğer koşullarda fark bulunmamaktadır. Örneğin; seçim yarışına katılan kadınlar da siyasi elitler tarafından eşit oranda desteklenmekte ve kendilerine en az erkekler kadar güvenmektedirler. Özellikle parti liderlerinin ve elitlerin desteği ile bu konuma gelmiş kadınlar aynı konumdaki erkeklere oranla çok daha yetenekli ve başarılı olmaktadır (Fox ve Lawless, 2004: 275). Bazı çalışmalar ise bu argümanların tam tersine, erkek siyasi elitlerin kadın elitlere oranla daha kalifiye, daha yüksek statülü mesleklerde çalışan ve daha fazla siyasi alt yapıya sahip oldukları için kadınlar karşısında avantaj sağladıklarını göstermektedir (Jennings ve Thomas, 1968: 490).

Son olarak siyasi elit konumuna ulaşabilen kadınların özelliklerine baktığımızda bazı belli başlı ortak özelliklere sahip olduklarını söyleyebiliriz. Dünyada kadın parlamenterlerle yapılan analizler bu kadınların birçoğunun evli ve en az bir çocuk sahibi olduğunu göstermektedir (Kirkpatrick vd., 1976: 389). Özellikle geleneksel toplumlarda, önemli bir ideal olarak görülen aile kurumu ve bu kurumun kutsallaştırılması ile erkek ve kadın rollerinin çizilmesi ve bu kurumun meyveleri olarak kabul edilen çocuklar, yine kadınların milletvekili olabilmesi ve orada tutunabilmesi için gereken ön koşullardandır (Davies ve Idrus, 2010: 91). Bu sebeple, kadın adayların siyasete atılma yaşları da gecikmektedir. Örneğin; Amerika’nın Michigan eyaletinde yapılan bir araştırmada, eyalet parlamentosundaki kadın milletvekillerinden sadece %8’inin 40 yaşın altında olduğu, erkeklerde ise bu oranın %26 olduğu görülmüştür (Jennings ve Thomas, 1968: 476).

4. Türkiye’de Kadın Siyasi Elitlerin Profili: Milletvekilleri Örneği

Türkiye’de kadın hareketi sadece Batı feminist kuramından değil, aynı zamanda cumhuriyetin ilk yıllarında devlet feminizminden de beslenerek kadın haklarının gelişiminde önemli roller oynamıştır (Ayata ve Tütüncü, 2008: 463). Kadın hakları mücadelesinin başlangıcı II. Meşrutiyet’e kadar götürülebilir fakat asıl değişim Milli Mücadele yıllarında kadınların savaşta erkeklerle birlikte mücadele etmesi ve erkeklerin askerde olması sebebiyle sosyal alana girmesi ile olmuştur (Gökçimen, 2008: 9-16). Cumhuriyetin ilanı ile birlikte, sosyal alanda aktif olan kadınlar siyasette yer alabilmek için dernek veya dergi gibi kamusal alanda daha görünür olmalarını sağlayacak farklı yollara başvurmuştur. Dernek ve diğer faaliyetlerle birlikte siyasete giren kadınlar daha sonra seçme ve seçilme hakkının kazanılmasıyla TBMM’de farklı görevlere getirilmiştir. Örneğin; dokuzuncu dönem milletvekili Halide Edip Adıvar, çeşitli dergilerde kadın haklarını savunmuş, profesör unvanına sahip ve TBMM’de Milli Eğitim ve Anayasa Komisyonları üyeliği yapmıştır (Gökçimen vd., 2009: 52).

Türkiye’de kadınlar 1930’da yerel seçimlerde, 1935’te genel seçimlerde seçme ve seçilme hakkını kazanmış ve oy kullanmışlardır. Bu hak İtalya, Fransa gibi Avrupa ülkelerinden önce Türkiye’de kullanılmaya başlanmıştır (Paxton ve Hughes, 2015: 48). 1935 yılında yapılan seçimde, kadınlar ilk defa bir genel seçimde oy kullanmış ve 5. Yasama Dönemi’ni (1935-1939) oluşturan bu seçim sonrası kadın vekil oranı %4,5 olmuştur. Cumhuriyet tarihinin en düşük kadın temsili ise %0,6 ile 9. Yasama Dönemi’nde (1950-1954) olmuştur. 1935’teki seçimlerden sonra ise ilk defa 1999 yılında 23 kadın ve

2002 yılında 24 kadın ile %4'ün üzerine çıkmıştır. 2007 yılında %9,1'e yükselen kadın milletvekili oranındaki artış 2015 seçimlerine kadar devam etmiştir (Bkz. Tablo 1).

Bu araştırma kadınların temsil oranlarındaki artış ivmesinin arttığı 22. Yasama Dönemi'nden, 26. Yasama Dönemi'ne kadar olan kadın milletvekillerinin profilini inceleyecektir. Bu çalışmanın kapsamının 22. Yasama Dönemi'nden başlamasının en önemli sebebi, "Yeni Elitler" olarak adlandırılan bu dönemde elitlerin durumunda yaşanan kırılmadan yönetici kadın elitlerin nasıl etkilendiğini ampirik olarak incelemektir. Bu çalışmada Türkiye Büyük Millet Meclisi yıllıkları, Türkiye Büyük Millet Meclisi Kütüphanesi veri tabanı, milletvekillerinin kişisel web siteleri, biyografi kitapları gibi ikincil kaynaklardan faydalanılarak 194 kadın milletvekilini kapsayan bir Microsoft Excel veri tabanı oluşturulmuştur.

Tablo 1. Türkiye'de Kadın ve Erkek Milletvekili Sayıları (2002-2017)

Seçim Yılları	Milletvekili Sayısı				
	Toplam	Kadın		Erkek	
		Sayı	Oran (%)	Sayı	Oran (%)
2002	550	24	4.4	526	95.6
2007	550	50	9.1	500	90.9
2011	550	79	14.3	471	85.7
2015 (07.06)	550	98	17.8	452	82.2
2015 (01.11)	550	81	14.7	469	85.3

Tablo 1, bu dönemdeki kadın ve erkek milletvekillerinin sayıları ve oranlarını sunmuştur. İnceleme yapılan beş dönemin toplamında görev yapan toplam 194 kadın vekilden, bir dönem vekillik yapmış kadın sayısı 88 (%46), iki dönem vekillik yapmış kadın sayısı 82 (%42), 3 ve daha fazla dönem vekillik yapmış kadın sayısı ise 24 (%12)'dir. Daha detaylı göstermek gerekirse, 550 milletvekilinden 22. Yasama Dönemi'nde 24 kadın, 23. Yasama Dönemi'nde 50 kadın, 24. Yasama Dönemi'nde 79 kadın, 25. Yasama Dönemi'nde 98 kadın ve 26. Yasama Dönemi'nde 81 kadın vekil meclise girmiştir. Cumhuriyet tarihinin en yüksek kadın temsili ise %17,8 ile 25. döneme aittir.

4.1. Seçilme Yaşı

Anayasanın 76. maddesinde düzenlenen milletvekili seçilme yaşı 2003 yılından önce 30 iken, 2003 yılında yapılan yeni bir değişiklikle 25'e düşürüldü. Bu değişiklikten önceyi kapsayan 22. Yasama Dönemi'nde 30 yaşın altında milletvekili olmamasının sebebi bu yasal sınırlamadır.

Tablo 2. Türkiye'de Kadın Milletvekillerinin Seçilme Yaşı (2002-2017)

Seçilme Yaşı	20-29		30-39		40-49		50-59		60-69		Toplam	
	Sayı	Oran (%)	Sayı	Oran (%)	Sayı	Oran (%)	Sayı	Oran (%)	Sayı	Oran (%)	Sayı	Oran (%)
22. Dönem	-	-	8	33,4	9	37,5	7	29,1	-	-	24	100
23. Dönem	1	2	15	30	24	48	8	16	2	4	50	100
24. Dönem	-	-	17	21,6	35	44,3	18	22,7	9	11,4	79	100
25. Dönem	6	6,1	24	24,5	39	39,8	23	23,5	6	6,1	98	100
26. Dönem	4	4,9	21	25,9	35	43,2	18	22,3	3	3,7	81	100

Not: Milletvekili seçilme yaşı 22. Dönemde 30 iken, 23. Dönemden sonra 25'e düşürülmüştür.

Tablo 2'de kadınların seçilme yaş gruplarını değerlendirdiğimizde düzenli bir artış veya azalıştan söz edilememektedir. Fakat özellikle 24. dönemde yasal olarak hiçbir mani bulunmamasına rağmen 20-29 yaş aralığında hiç kadın milletvekili bulunmazken, 25. ve 26. dönemlerde bu yaş grubundaki kadınlarda bir artış olduğunu söyleyebiliriz. Bu yaş grubundan milletvekillerine bir örnek vermek gerekirse, sonradan milletvekilliği düşürülen, Halkların Demokratik Partisi Van milletvekili Tuğba Hezer Öztürk 26 yaşında seçilerek, 23. ve 26. yasama dönemleri arasında en genç seçilme yaşına sahip kadın vekil olarak karşımıza çıkmaktadır.

Tablo 2'de karşımıza çıkan verilere baktığımızda her dönemde kadın milletvekillerinin çoğunluğunun 40-49 yaş aralığında olduğunu yani kadınların siyasette başarıyı çoğunlukla 40'lı yaşlarından sonra yakaladığını söyleyebiliriz. Bunun başlıca sebebi, literatürün de gösterdiği gibi kadının genç yaşta ailevi yükümlülükleri ve çocuk bakımı gibi toplumsal cinsiyet rollerini yerine getirmesinin siyasi kariyeri önünde engel teşkil etmesi fakat ilerleyen yaşlarda bu sorumlulukların azalmasıyla aktif siyasete katılımının önünün açılmasıdır. Bunun yanında, 25. ve 26. dönemlerde kadınların yaş grubu temsiline diğer yıllara göre daha eşit dağılım gösterdiğini söylemek mümkündür. Bunun bir

sebebi, meclisteki kadın milletvekili sayısının artmayıp yaş çeşitliliğinin artmasıdır. Bu noktada, farklı yaş gruplarından kadın temsil oranının artması her yaştan kadının taleplerinin mecliste dile getirilmesi bakımından önem arz etmektedir.

4.2. Medeni Durum

Tablo 3’te, Türkiye’de 22. ve 26. Dönem arasındaki kadın milletvekillerinin medeni durumları ve çocuk sayılarını göstermektedir. Bu tablo incelendiğinde, her dönem kadın milletvekillerinin en az %60’ının evli olduğu görülmektedir. Arslan (2005) makalesinde evli vekil oranının bu kadar yüksek olmasını, Türkiye’de toplumun evliliğe geleneksel bir kurum olarak önem atfettiğini ve bunun geleneksel yaşam tarzını ifade etmesi bakımından önemli olduğuna bağlamıştır (Arslan, 2005: 63). Literatür göstermektedir ki bu sadece Türk toplumunda değil diğer toplumlarda da yaygın olarak görülen bir gerçekliktir (Davies ve Idrus, 2010; Kirkpatrick vd., 1979). Bekâr vekil oranının 24, 25 ve 26. seçim dönemlerinde düzenli olarak artmasından bu fikrin kırılmaya başladığı çıkarımında bulunabiliriz. Bekâr vekil oranındaki artışın bir sebebi de, milletvekili olma yaşının düşürülmesiyle daha genç bir kitlenin meclise girme imkânı elde etmesinden kaynaklanmaktadır. Çocuk sahibi olmanın ise kadın milletvekilleri için bir engel oluşturmadığını Tablo 3’ten çıkarabiliriz.

Tablo 3. Türkiye’de Kadın Millet Vekillerinin Medeni Durumu (2002-2017)

Medeni Durum	Bekâr		Evli		Çocuk				Boşanmış/Dul		Toplam	
	Sayı	Oran (%)	Sayı	Oran (%)	1	2	3+	-	Sayı	Oran (%)	Sayı	Oran (%)
22. Dönem	3	12,5	19	79,2	7	9	2	3	2	8,3	24	100
23. Dönem	11	22	33	66	14	17	6	2	6	12	50	100
24. Dönem	13	16,4	58	73,4	29	28	9	1	8	10,2	79	100
25. Dönem	22	22,5	61	62,2	30	28	13	4	15	15,3	98	100
26. Dönem	20	24,7	51	62,9	28	27	11	3	10	12,4	81	100

4.3. Eğitim Durumu ve Yabancı Dil Bilgisi

Gelişen dünya düzeninde, eğitim sadece temel ihtiyaçların sağlanması için değil, bireyin kendini doğru şekilde ifade edebilmesi için de önemlidir. Eğitim, bireyin sisteme ayak uydurmasını sağlar ve toplumdaki sosyal konumunu belirler. TÜİK'in İstatistiklerle Kadın Raporuna göre, eğitilmiş kadınların iş gücüne katılım oranları daha yüksektir (TÜİK, 2016). Ek olarak, eğitim fırsatını elde etmiş kadınların büyük bir çoğunluğu siyasete aktif olarak katılmaya da daha yatkındır (Paxton ve Hughes, 2015: 123). Bu temellere dayanarak Tablo 4 kadın milletvekillerinin eğitim durumunu, Tablo 5 ise eğitimin bir parçası olan yabancı dil bilgisini kapsamaktadır.

İncelenen 5 yasama dönemi içerisinde kadın milletvekilleri sayısında artış yaşanmasına rağmen kadın vekillerin eğitim düzeylerinde önemli sayılabilecek bir artış veya azalıştan söz edilememektedir. Analizler dâhilinde 5 dönemi incelediğimizde, üniversite mezunu kadın milletvekilleri oranlarının %45 ila %58 arasında değişiklik gösterdiği görülmektedir. Her dönemde kadın milletvekillerinin eğitim seviyelerinde dalgalanmalar olsa da bu kadınların büyük bir çoğunluğunun en az üniversite mezunu oldukları görülmektedir. Bu da Paxton ve Hughes'in görüşlerini destekleyerek, elitler arasında eğitimin sadece kişisel gelişim için değil, kişisel bağlantıları güçlendirmek ve diğer elitlere ulaşmak için bir imkân olarak kullanıldığına bir göstergedir (Paxton ve Hughes, 2015: 127). Bunun yanında elit teorisinin elit tanımındaki yüksek eğitim koşulu ile uyumlu bir şekilde, ortaokul ve lise mezunu kadınların seçilme ve milletvekili konumuna gelme oranlarının çok düşük seviyelerde olduğu görülmektedir. Özellikle 22. ve 23. dönemlerde ilkököl ve ortaokul mezunu kadın vekil bulunmaz iken, 24 ve 26. dönemlerde 1 vekil, 25. Dönem'de ise 4 vekil ilkököl veya ortaokul mezunudur. Örneğin; 24. Dönem Cumhuriyet Halk Partisi İstanbul milletvekili Sabahat Akkiray, ilkököl mezunudur fakat profesyonel sanatçı kişiliğiyle görünür olmuş ve vekillik konumuna gelmeyi başarmıştır. Meclisteki ortaokul ve lise mezunu milletvekilleri farklı partilerden olmakla birlikte, çoğunlukla Halkların Demokratik Partisi milletvekili olarak görev yapmaktadırlar.

Tablo 4. Türkiye’de Kadın Milletvekillerinin Eğitim Durumu (2002-2017)

Eğitim Durumu	Doktora		Yüksek Lisans		Lisans		Ön Lisans		Lise		Ortaokul İlkokul		Toplam	
	Sayı	Oran (%)	Sayı	Oran (%)	Sayı	Oran (%)	Sayı	Oran (%)	Sayı	Oran (%)	Sayı	Oran (%)	Sayı	Oran (%)
22. Dönem	7	29,2	2	8,4	13	54,2	1	4,1	1	4,1	-	-	24	100
23. Dönem	9	18	8	16	29	58	2	4	2	4	-	-	50	100
24. Dönem	16	20,3	8	10,2	43	54,5	6	7,5	5	6,3	1	1,2	79	100
25. Dönem	23	23,5	15	15,3	45	45,9	2	2	9	9,2	4	4,1	98	100
26. Dönem	16	19,8	13	16,1	43	53	2	2,5	6	7,4	1	1,2	81	100

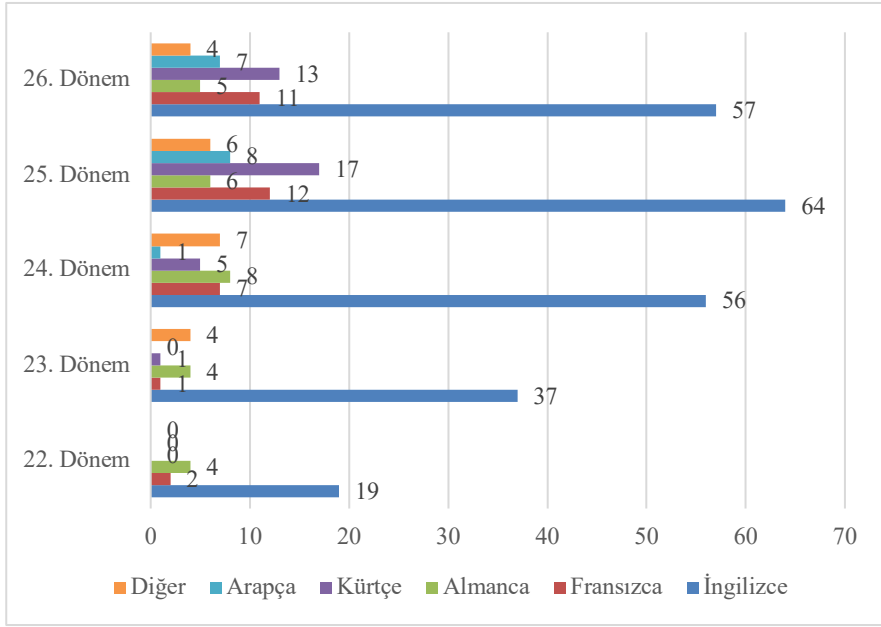
Yabancı dil bilgisi de seçkinler için önemli bir unsurdur. Temel eğitimin dışında, özel bir çaba ve zamanla elde edilen yabancı dil bilgisi, toplumun elit sınıfında daha yoğun görülmektedir. Tablo 5’te görüldüğü gibi kadın milletvekilleri arasında bir yabancı dil bilenler ve üç dil veya daha fazla bilenlerin sayısı 22. Dönem ile 25. Dönem arasında artış göstermiştir. Yabancı dil bilmeyenlerin oranı ise %20’lik oranla en yüksek 23. Dönem’de, en az ise %12,57’lik oranla 22. dönemdedir. Diğer yasama dönemlerinde dil bilmeyen vekiller arasındaki farkta dalgalanmalar olmasına rağmen, oranlar genellikle birbirine yakındır. Ek olarak, 22. Dönem’den 26. Dönem’e kadar bir yabancı dil bilen vekil sayısında %10’luk bir azalma görülürken üç yabancı dil bilen vekil sayısında %9’luk bir artış olmuştur. Bu da yabancı dil bakımından daha donanımlı kadınların vekil olmaya başladığını göstermektedir. Söz konusu durum, kadınların siyasi elit konumuna gelebilmeleri için çok nitelikli olmaları gerektiğini savunan çalışmaları desteklemektedir. Bu bulgu zaman içinde siyasi yarışın artarak ancak çok nitelikli kadınların milletvekili olabildiği çıkarımına da işaret etmektedir.

Tablo 5. Türkiye’de Kadın Milletvekillerinin Yabancı Dil Bilgisi
(2002-2017)

Yabancı Dil	1 Yabancı Dil		2 Yabancı Dil		3 ve Daha Fazla Yabancı Dil		Bilmiyor	
	Sayı	Oran (%)	Sayı	Oran (%)	Sayı	Oran (%)	Sayı	Oran (%)
22. Dönem	17	70,83	4	16,6	-	0	3	12,57
23. Dönem	35	70	4	8	1	2	10	20
24. Dönem	55	69,64	10	12,65	4	5,06	10	12,65
25. Dönem	60	61,24	13	13,26	8	8,16	17	17,34
26. Dönem	49	60,49	13	16,04	8	9,87	11	13,6

Ayrıca Şekil 1’den yapabileceğimiz çıkarımla en çok bilinen yabancı dilin İngilizce olduğu görülmektedir. 22. ve 23. yasama dönemlerinde, genellikle Batı dilleri olarak kabul edilen İngilizce, Fransızca ve Almanca bilen kadın milletvekili profilinin 24. Dönem’den sonra çeşitlenerek Arapça ve Kürtçe bilen milletvekili sayısının arttığı görülmektedir. Bu da Sayarı ve Hasanov’un (2008) da savunduğu gibi elitlerin profilindeki değişimin kadın milletvekillerine olan yansımaya da işaret etmektedir. Kürtçe; yabancı dilden çok Halkların Demokratik Partisi ve Barış ve Demokrasi Partisi milletvekillerinin ana dili olarak algılanmaktadır. Bu dili bilen milletvekili sayısındaki artışın 23. Dönem sonrası bu partilerin kadın milletvekilleri sayılarındaki artıştan kaynaklandığını düşündürmektedir.

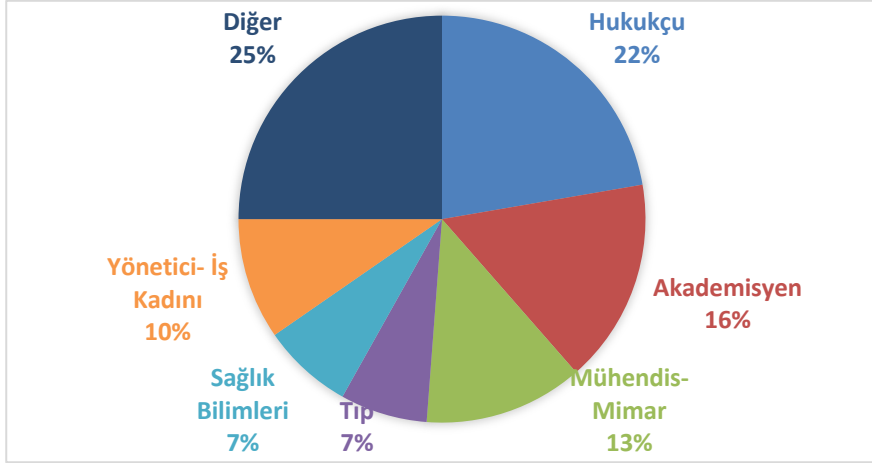
Şekil 1. Kadın Milletvekillerinin Yabancı Dil Tercihleri (2002-2017)



4.4. Mesleki Durumu

Şekil 1’de, 194 kadın milletvekilinin meslekleri avukat, akademisyen, mühendis-mimar, tıp, sağlık bilimleri, yönetici-iş kadını ve diğer meslek gruplarına ayrılarak sınıflandırılmıştır. Şekil 2’de gösterilen sağlık bilimleri diliminin içinde hemşire, eczacı, diş hekimi ve radyoloji uzmanı gibi meslekler yer almaktadır. Toplumda saygınlığı olan meslek gruplarının, mecliste vekil olma yüzdesi oldukça yüksektir. Belirlenmiş meslek gruplarından en yüksek orana sahip grup %22 ile avukatlar olmuştur. Bu meslek dalının toplum tarafından saygı duyulan bir meslek olmasının yanı sıra, sosyal ilişkilerin yoğun olduğu bir meslek dalı olması sebebiyle elit bağlantıların kurulmasına da yardımcı olduğunu söyleyebiliriz.

Şekil 2. Türkiye’de Kadın Milletvekillerinin Meslek Gruplarına Göre Dağılımı (2002-2017)



Not: Bu tabloda 24. Dönem Ankara milletvekili Emine Ülker Tarhan, hâkim olmasına rağmen hukuk fakültesi mezunu olduğu gerekçesiyle avukat sınıflandırması içine dâhil edilmiştir.

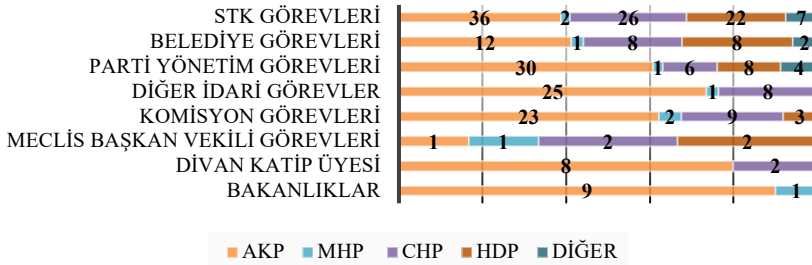
İkinci en yoğun meslek dalı olarak, seçkinlerin aydınları olarak nitelendirilebilecek akademisyen kadınlar yer almaktadır. Meslek elitleri olarak nitelendirilen avukat, mühendis, mimar ve ekonomik elitlerin özellikle çok partili sisteme geçilmesiyle birlikte yönetici elit sınıfa katılmasıyla kadın milletvekillerinden %13’ünün bu kesimden gelen kadınlar olduğu görülmektedir. Bu bulgu, Göle’nin çalışmasında sunduğu 1960 ve 1980 yılları arasındaki meclislerde mühendis vekil oranının %13 olması tarihsel gerçeği ile de uyumluluk göstermektedir (Göle, 2002: 108). Gökçimen’in ilk kadın milletvekillerinin mesleklerini değerlendirdiği makalesinde, toplumun en eski ve kamusal mesleği olan öğretmenlik %72,2 oranla dönemin en yüksek yüzdesine sahipti (Gökçimen, 2008: 24). Bu, o dönemki genel milletvekili profili (memur, asker ve esnaf) ile de uyumlu olmakla beraber günümüzdeki gerçeklikten uzak görünmektedir. Bu durum, Türkiye’deki elitlerin dönüşümü ve kırılma noktaları ile ortaya çıkan yeni elit kesimler ile doğrudan alakalıdır. Bunun yanında Şekil 1’de görüldüğü üzere, toplumda popülerliği olan meslekler dışında gazeteci, arkeolog, tekstilci gibi farklı meslek gruplarından, farklı bağlantılarla siyasete atılmış kadınlar da bulunmaktadır. Örneğin; Halkların Demokratik Partisi milletvekilleri Leyla Zana ve Pervin Buldan’ın siyasi elit kategorisine girme yolundaki ana destekleyicileri aile bağı olarak değerlendireceğimiz eşleriydi. Kı-

sacası, elit olarak nitelendirilmeyen meslek gruplarına ait kadınlar da aile bağlarından ve başka şekillerde kurdukları politik bağlantılardan faydalanarak parlamentoya girebilmişlerdir.

4.5. Milletvekili Olmadan Önceki Siyasi Görevler ve Yöneticilik Görevleri

Kadınların vekil olmadan önce ve vekil olduktan sonra nasıl görevlerde yer aldıkları hayati öneme sahiptir çünkü hem kendi bağlantılarını kurarak siyasette aktif katılımcı olmalarının hem de gerekli nitelik ve yetenekleri kazanarak siyaset yarışında başarılı olmalarının önü açılmaktadır. İncelediğimiz 194 kadın vekilden, 171 tanesi hem meclis içinde hem meclis dışında farklı alanlarda görevler almıştır. Kadınların parçası olduğu kamu ve özel kuruluşları 8 ortak başlıkta toplayarak sınıflandırdık. Bunlar; bakanlık, divan kâtip üyeliği görevleri, başkan vekillikleri, farklı komisyon görevleri, meclis içi diğer idari görevler, parti içi görevler, belediye görevleri ve son olarak sivil toplumda yapılan çalışmalardır. Bakanlık yapmış olan 10 kadın vekilden dört tanesi Aile ve Sosyal Politikalar Bakanı olarak görev yapmıştır. Toplumsal cinsiyet rollerinden gelen algıyla kadınların bu sorumluluklara daha uygun olduğu kanısı gözümüze çarpmaktadır. Lakin istisnalar da mevcuttur. Örneğin; Adalet ve Kalkınma Partisi Ankara milletvekili Jülide Sarıeroğlu, Çalışma ve Sosyal Güvenlik Bakanı olarak görev yapmıştır.

Şekil 3. Türkiye’de Kadın Milletvekillerinin Sürdürmüş Olduğu Görevler



Divan görevleri ve başkan vekilliklerinde kadın vekil sayısının azlığı gözümüze çarpmaktadır. Meclis başkan vekilli görevini kadınlara verme oranının daha yüksek olduğu partiler, Halkların Demokratik Partisi ve Cumhuriyet Halk Partisi’dir. Vekil sayısının daha fazla olduğu Adalet ve Kalkınma Partisi’nde bir tane kadın başkan vekili olmuştur. Kısacası, kadınların mecliste milletvekili olduktan sonra bile karar alıcı mekanizmalarda görev almasının kadınlar için zorlu bir sürece dönüştüğünden bahsetmek mümkündür.

Sonuç

Türkiye'de cumhuriyetin ilk yıllarından başlayarak günümüze kadar geçen süreçte, kadın milletvekillerinin oranı oldukça düşüktür. 2002 yılı itibarıyla oransal olarak artmaya başlayan temsil kadın hakları açısından umut vaatmiş olsa dahi halen kadınların siyasette temsili zayıf kalmaktadır. Kadın milletvekillerinin profili incelendiğinde; eğitim durumları, meslekleri, siyasete girme yaşı ve medeni durumu gibi birçok yönüyle toplumda elit tabakasından gelen bir kitle oldukları görülmektedir. Yükseköğretim mezunu, ekonomik bağımsızlığını elde etmiş, toplum tarafında saygın kabul edilen meslek gruplarına mensup kadınların mecliste vekil olarak daha çok yer aldığı görülmektedir. Fakat elitler sadece saygın ve tanınmış kişilerden değil; farklı topluluklardan, değişik seviyelerde kişilerden örneğin sendika, gönüllü kuruluş veya farklı siyasi kitle hareketinden gelen kişilerden de oluşmaktadır (Higley, 2008: 3). Bu savları desteklercesine, bu çalışma dâhilindeki analizler değişik meslek gruplarına ait ve daha düşük eğitim düzeyine sahip kadınların da mecliste kendilerine yer bulduklarını göstermektedir. Bu kadınlar aile bağları gibi farklı bağlantılarla siyasete atılmış ve mecliste yer almışlardır. Siyasi toplumu yönetenler sayıca ne kadar fazla olursa, yönetilen toplumun temsili o denli artar (Mosca, 1939: 51). Sadece sayı değil, vekiller arasındaki çeşitliliğin de temsili arttıracağı düşünülürse, farklı eğitim ve ekonomik düzeylerden kadınların mecliste yer alması o meclisin temsil düzeyini arttıracaktır diyebiliriz. Fakat Türkiye örneğinde görüldüğü üzere, erkek elitler gibi kadın elitler de genellikle belirli özelliklere sahiptir. Elit çeşitlenmesinin bir yansıması olarak, yabancı dil bilgisinde de bir çeşitlenme görülmektedir. Özellikle 2011 yılından sonra Batı dillerini bilen milletvekillerinin yanı sıra Arapça ve Kürtçe bilen kadın milletvekillerinin sayısında da bir artış gözlemlenmiştir. Bu dönüşüm mecliste yer alan siyasal partilerin ideolojik, etnik, bölgesel özelliklerine de bağlı olarak, dindar, muhafazakâr ve etnik kökenli kadın elitlerin kendine mecliste daha geniş bir yer bulduğunun da bir göstergesidir.

Kadınların eğitim, refah seviyesi, aile bağları gibi siyasette yükselmeyi destekleyen niteliklere sahip olması onların bu yolda ilerlemesini kolaylaştırmaktadır. Aksi takdirde, güçlü bağlantılar ve sosyal ağlar ile tanınmış siyasetçiler tarafından desteklenmesi gerekmektedir. Özellikle avukatlık, akademisyenlik, yöneticilik gibi yüksek profilli, mesleklerinde başarılı kadınların siyasette yükselme potansiyelinin diğer kadınlara göre daha yüksek olacağını söylemek yanlış olmayacaktır. Bu meslekler ve profiller, kadınların parti elitleri tarafından kabul edilmesi bakımından ve parti prestijini desteklemesi bakımından da olumlu görülmesine sebep olmaktadır. Bunun yanında kadınlar, ailevi görev ve yükümlülüklerini de aksatmayacak şekilde çocuk bakımı gibi rollerini geride bıraktıkları 40'lı yaşlarında milletvekilliği konumuna daha ra-

hat gelebilmektedir. Bu durum toplumsal cinsiyet rollerinin de geleneksel olarak tanımlandığı Türkiye gibi ülkelerde sıklıkla görülmektedir. Bu yaş aralıkları aynı zamanda kadınların ve erkeklerin mesleklerinde en verimli oldukları ve belirli bir tecrübeye ulaşarak kendilerini kanıtladıkları bir döneme de teka-bül etmektedir. Fakat özellikle son dönemdeki toplumsal cinsiyet eşitliğinin artırılması çabaları ve bazı partilerin genç adayları desteklemesi nedeniyle genç kadın milletvekili oranlarında da yükseliş görülmektedir. Kısacası bu çalışma, elit teoriyi desteklemekle beraber siyasetteki kadınların özellikleri ve nitelikleri açısından derinlemesine incelenmesi gereken birçok konuyu gözler önüne sermiştir.

Kaynaklar

- Alberino, Francesco, The Powerless “Elite”: Theory and Sociological Research on The Phenomenon of The Stars, *Stardom and Celebrity: A Reader*, (Ed. Sean Redmond ve Su Holmes), Sage Publications, 2007, s. 67-77.
- Altınay, Ahmet Refik, *Kadınlar Saltanatı*, Yayıncı Hazırlayan: İbrahim Delioğlu, Yücel Demirel, Tarih Vakfı Yurt, İstanbul, 2011.
- Arslan, Mutlu, “Elit Teorisinin Doğuşu ve Kitle Korkusu”, *Eğitim Bilim Toplum*, C.13, S. 50, 2015, s. 76-95.
- Arslan, Ali ve Gülten Arslan, “Geçmişten Günümüze Artvin Milletvekilleri: 1946’dan Günümüze Artvin Milletvekillerinin Sosyolojik Analizi”, *Karadeniz Araştırmaları*, C. 36, 2013, s. 43-70.
- Arslan, D. Ali, “Tek ve Çok Partili Dönemlerde Türk Siyasi Elitlerinin Toplumsal Profillerinin Karşılaştırmalı Analizi”, *Uluslararası Yönetim İktisat ve İşletme Dergisi*, C.1, S.2, 2012, s. 53-66.
- Arslan, D. Ali, *Elit Sosyolojisi*, Phoenix, Ankara, 2007.
- Arslan, D. Ali, “Türkiye’de İktidarın Sosyolojik Anatomisi ve Türk İktidar Seçkinleri”, *Dokuz Eylül Üniversitesi Sosyal Bilimler Enstitüsü Dergisi*, C. 6, S. 1, 2005, s. 1-25.
- Atalan, Özlem ve Elif Süyük Makaklı, “Siyasetin Merkezinde Kadın, Harem ve Mekan”, *Kadın ve Siyaset* (Ed. Konca Yumlu ve Özlem Belkis), İmge, Ankara, 2017, s. 69-88.
- Ayata, Ayşe Güneş ve Fatma Tütüncü, “Critical Acts Without a Critical Mass: The Substantive Representation of Women in the Turkish Parliament”, *Parliamentary Affairs*, C. 61, S. 3, 2008, s. 461-475.
- Aydın, Abdullah ve Murat Yıldız “1950-1960 Döneminde Türkiye’de Kadın Hareketlerinin Niteliği Üzerine Bir Değerlendirme”, *Yasama Dergisi*, C. 33, 2017, s. 50-67.
- Ballington, Julie ve Azza Karam, *Women in Parliament: Beyond Numbers*, International Idea, Stockholm, 2005.
- Bentham, David, “Michels and His Critics”. *European Journal of Sociology/Archives Européennes de Sociologie*, C. 22, S. 1, 1981, s. 80-99.
- Berg, Livia, *Women’s Pathways into Parliament: The Case of Indonesia*, Yayınlanmamış Yüksek Lisans Tezi, Lund University Master of Science in International Development and Management, 2015.
- Caul, Miki, “Women’s Representation in Parliament: The Role Of Political Parties”, *Party Politics*, C. 5, S. 1, 1999, s. 79-98.

- Courpasson, David ve Mike Reed, "Introduction: Bureaucracy in The Age of Enterprise", *Organization*, C. 11, S. 1, 2004, s. 5-12.
- Çakır, Serpil, *Erkek Kulübünde Siyaset: Kadın Parlamenterler ile Sözlü Tarih*, Versus, İstanbul, 2013.
- Çolak, Filiz, "Demokrat Parti Dönemi'nde TBMM'deki Kadın Milletvekilleri ve Meclisteki Faaliyetleri (1950-1960)", *Tarih Okulu Dergisi*, Yıl 10, Sayı XXXII, 2017, s. 115-158.
- Davies, Sharyn Graham ve Nurul Ilmi Idrus, "Participating in Parliamentary Politics: Experiences of Indonesian Women 1995-2010", *Journal of Indonesian Social Sciences and Humanities*, C. 3, 2010, s. 81-97.
- Daver, Bülent, "Az Gelişmiş Ülkelerde Siyasi Elit (Seçkinler)". *Ankara Üniversitesi Siyasal Bilgiler Fakültesi Dergisi*, C. 20, S. 2, 1965, s. 517-535.
- Delican, Mustafa, "Elite Theories of Pareto, Mosca and Michels", *Sosyal Siyaset Konferansları Dergisi*, C. 43-44, 2000, s. 323-335.
- Ergüder, Üstün, "Türkiye'de Değişen Seçmen Davranışı Örüntüleri", *Türkiye'de Politik Değişim ve Modernleşme*, (Ed. Ersin Kalaycıoğlu ve Ali Yaşar Sarıbay), Dora, Bursa 2009, s. 517-557.
- Farazmand, Ali, "The Elite Question Toward a Normative Elite Theory of Organization", *Administration & Society*, C. 21, S. 3, 1999, s. 321-360.
- Fox, Richard L. ve Jennifer L. Lawless, "Entering The Arena? Gender and The Decision to Run for Office", *American Journal of Political Science*, C. 48, S. 2, 2004, s. 264-280.
- Field, G. Lowell, John Higley and Michael G. Burton, "A New Elite Framework for Political Sociology", *Revue Européenne des Sciences Sociales*, C. 28, S. 88, 1990, s. 149-182.
- Finer, Samuel Edward, "Introduction", *Sociological Writings*, Vilfredo Pareto ve Samuel Edward Finer, Praeger Publishers, Newyork 1966, s. 1-91.
- Genç, Ernur, "Tanzimat'tan Cumhuriyet'e Kimlik, Misyon ve Vizyonu Bağlamında Türk Aydınını", *Akademik İncelemeler*, C.2, S.1, 2007, s. 133-174.
- Gökçe, Ali Fuat, "Türkiye Büyük Millet Meclisi'ndeki Siyasal Seçkinlerin Sosyal Yapılarının İncelenmesi: 23. Dönem Milletvekilleri". *Adıyaman Üniversitesi Sosyal Bilimler Enstitüsü Dergisi*, C. 4, S.7, 2011, s.69-84.
- Gökçimen, Semra, Havvana Yapıcı, Engin Kaya, Dinçer Gültemen, ve Taner Geçmez, *Türk Parlamento Tarihinde Kadın Parlamenterler 1935-2009*, TBMM, Ankara 2009.
- Gökçimen, Semra, "Ülkemizde Kadınların Siyasal Hayata Katılım Mücadelesi", *Yasama Dergisi*, C. 10, 2008, s. 5-59.

- Göle, Nilüfer, *Melez Desenler İslam ve Modernlik Üzerine*, Metis Yayınları, İstanbul 2002.
- Göle, Nilüfer, *Mühendisler ve İdeoloji*, Metis Yayınları, İstanbul 2004.
- Gün, Doğan, “Bir Saraylı Hanım Sultan: Hürrem”, *TAD*, C. 38, S. 65, 2017, s. 135-168.
- Highley, John, *Elite Theory in Political Sociology*. Austin: University of Texas at Austin, 2008, http://paperroom.ipsa.org/papers/paper_4036.pdf (19.08.2017)
- Jennings, M. Kent, ve Norman Thomas, “Men and Women in Party Elites: Social Roles and Political Resources”. *Midwest Journal of Political Science*, 1968, s. 469-492.
- Kanbir, Figen, “Türkiye’deki Seçkinlerin Toplumsal Yapıda Dönüşümü: “Hegemonik Elitler”, *Journal of International Social Research*, C. 7, S. 34, 2014, s. 678-685.
- Kardaş, Ayşe, “Kadın Haklarına Adanmış Bir Ömür: Nezihe Muhiddin”, *Lacivert*, S. 9, 2015. <http://www.lacivertdergi.com/portre/ornek-kadinlar/2014/12/30/kadin-haklarina-adanmis-bir-omur-nezihe-muhiddin> (19.05.2019)
- Karpat, Kemal H., *Osmanlı'dan Günümüze Elitler ve Din*, Timaş, İstanbul 2010.
- Kirkpatrick, Jeane, Warren E. Miller, Elizabeth Douvan, William Crotty, Teresa Levitin ve Maureen Fiedler, *The New Presidential Elite: Men and Women in National Politics*, Russell Sage Foundation, 1975.
- Kurtbaş, İhsan, “Türkiye’de Politik Değişim ve Siyasi Elitler Merke-Çerçe Kuranının Gözden Geçirilmesi ve Türkiye’de Bir Elit Koalisyonu Olarak Yeni Elitler”, *International Journal of Social Science*, S. 54, 2017, s. 179-204.
- Kurt Güveloğlu, Gülşah, “Demokrat Parti Kadın Milletvekillerinden Nazlı Tlabar (1950-1960)”, *Tarih ve Gelecek Dergisi*, C. 2, S. 2, 2016, s. 9-35.
- López, Matias, *Elite Theory*, Sociopedia.isa, 2013, DOI: 10.1177/2056846013112
- Medding, Peter Y, “Ruling Elite Models: A Critique and an Alternative”, *Political Studies*, C. 30, S. 3, 1982, s. 393-412.
- Mills, C. Wright, *The Power Elite*, Oxford University Press, New York 1959.
- Mosca, Gaetano, *The Ruling Class*. McGraw-Hill Book, New York 1939.
- Norris, Pippa ve Joni Lovenduski, *Political Recruitment*. Cambridge University Press, Cambridge 1995.
- Niven, David, “Party Elites and Women Candidates”, *Women & Politics*, C. 19, S. 2, 1998, s.57-80.

- Pareto, Vilfredo, *The Mind an Society*, Nabu Press, 2011.
- Paxton, Pamela ve Melanie M. Hughes, *Women, Politics, and Power: A Global Perspective*. Pine Forge Press, Losangeles 2015.
- Paxton, Pamela ve Sheri Kunovich, “Women's political representation: The importance of ideology”, *Social Forces*, C. 82, S. 1, 2003, s. 87-113.
- Rai, Shirin M. “The Politics of Access: Narratives of Women MPs in the Indian Parliament”, *Political Studies*, C. 60, S. 1, 2012, s. 195–212.
- Sayari, Sabri ve Alim Hasanov, “The 2007 Elections and Parliamentary Elites in Turkey: The Emergence of a New Political Class?”, *Turkish Studies*, C. 9, S. 2, 2008, s. 345-361.
- Terzi, Arzu, “Türk Siyaset Kültüründe Kadınların Rolü”, *21. Yüzyılda Eğitim ve Toplum*, C. 1, S.1, 2012, s. 17-24.
- TÜİK. (2016), *İstatistiklerle Kadın*, <http://www.tuik.gov.tr/PreHaberBul-tenleri.do?id=24643> (11.09.2017)
- Türkdoğan, Orhan, *Türk Toplumunda Aydın Sınıfın Anatomisi*, Timaş, İstanbul 2007.
- Tremblay, Manon “Democracy, representation, and women: A comparative analysis”, *Democratization*, C. 14, S. 4, 2007, s. 533-553.
- Woods, Mike, Rethinking Elites: Networks, Space and Local Politics. *Enviroment and Planning A: Economy and Space*, C. 30, S. 12, 1998, s. 2101-2019.
- Yaraman, Ayşegül, *Türkiye’de Kadınların Siyasal Temsili: Dişiliksiz Siyaset*, Bağlam, İstanbul 2015.